

G

Octobre 2016

E

R

O

L

D

S

SPECIAL

GU

E DELON 2016

C

K

NEWS

En visitant les châteaux du Moyen Age parvenus jusqu'à nous, en admirant les ruines de ceux qui ont succombé à la folie destructrice des hommes, il me vient l'envie de remonter le temps, de revivre l'époque de la construction de ma demeure de Grand Geroldseck, de partager le quotidien d'un chantier du XIII^e siècle... De passage en Bourgogne, j'ai découvert Guédelon...et replongé dans un passé lointain.

Un rêve, une réalité, une démarche empirique de construction, un voyage dans le temps.

Othon 2 G



Volume 1

les carriers



Les transports au Moyen Âge étant irréguliers et onéreux, il était important pour les bâtisseurs de disposer d'une carrière de pierre à proximité du chantier de construction.

Les carriers peuvent façonner différents types de pierres :

- le **moellon irrégulier** est une pierre tout juste dégrossie
- le **moellon régulier** ou "**assisé**" est une pierre débitée en fonction de dimensions commandées mais dont les faces restent brutes
- la pierre dite "**de taille**" est un moellon régulier dont la face visible est parfaitement plate, taillée à l'équerre

Rien n'est perdu à la carrière ! Les moins bonnes pierres servent au remplissage des murs et les éclats de carrière servent à remblayer les chemins.





les charretiers



Sur le chantier, les chevaux assurent la majorité des transports de matériaux lourds. Selon le type de matériaux à transporter, les charretiers vont utiliser différents types d'attelages : le **tombereau**, le **fordier**, le **trinqueballe**...

Les transports de matériaux au Moyen Âge sont difficiles car les voies de communication sont en mauvais état et très peu praticables l'hiver.

A partir du XIII^e siècle, les transports par route vont se développer grâce à l'amélioration de l'état de la voirie et à une innovation technique : le **collier d'attelage**.

A Guédelon, trois chevaux assurent les transports quotidiens. **Paloma** et **Arpège**, de race comtoise et **Tyrelienne**, de race percheronne.



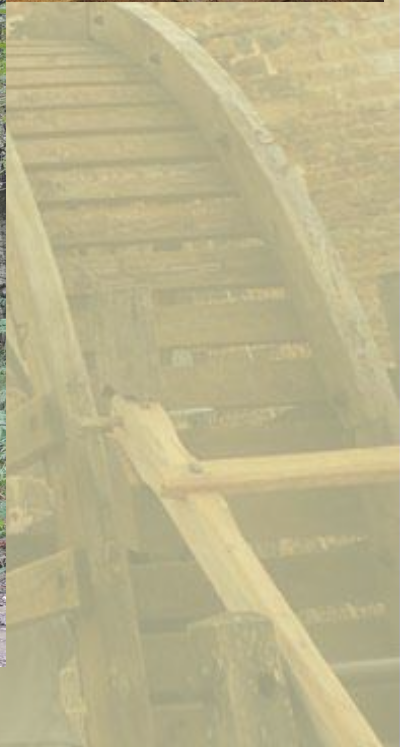
Les tailleurs de pierres

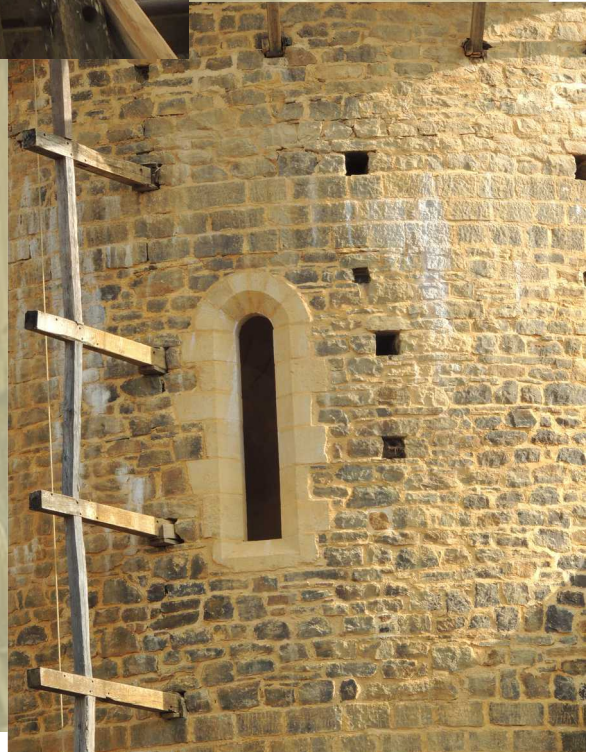
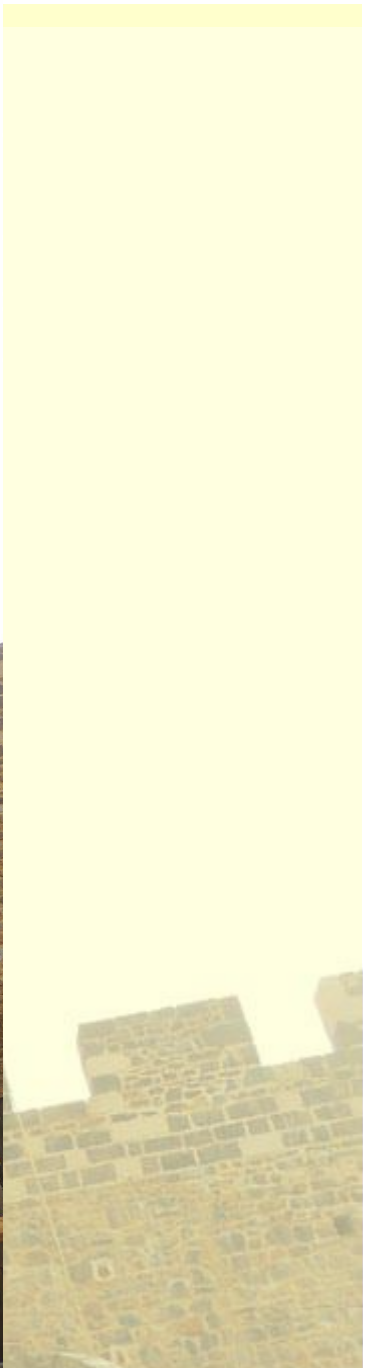
Une fois le bloc de grès dégrossi par les carriers, il est acheminé en charrette vers la loge des tailleurs de pierre, pour y être transformé en élément architectural. Pour ce faire, le tailleur reporte sur la pierre à l'aide d'un gabarit de bois et d'une pointe sèche, les contours de la pièce à fabriquer (claveau, linteau, jambage de porte etc..) Cette pièce est dégrossie avec une massette et une chasse puis terminée avec une broche ou un ciseau à pierre. Une fois sa pierre terminée, chaque tailleur la grave de marques lapidaires. La première marque est sa signature, on peut ainsi calculer son salaire

car il est payé en fonction du nombre de pierres taillées. (Au Moyen Age, pas à Guédelon)

La deuxième désigne l'emplacement précis où doit être posée cette pierre par rapport aux autres. Il peut aussi y graver un abreuvoir qui sert à couler le mortier entre deux pierres.







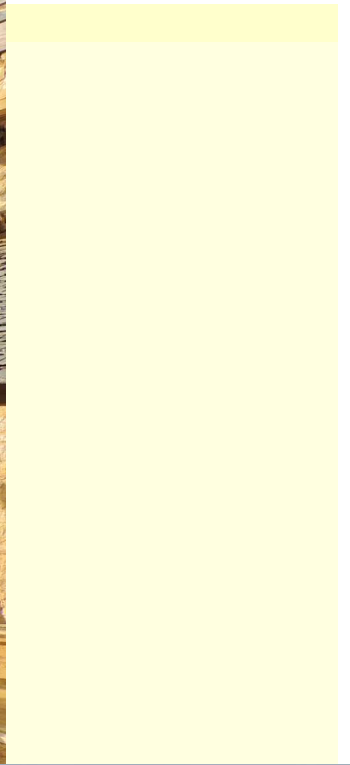
les gâcheurs

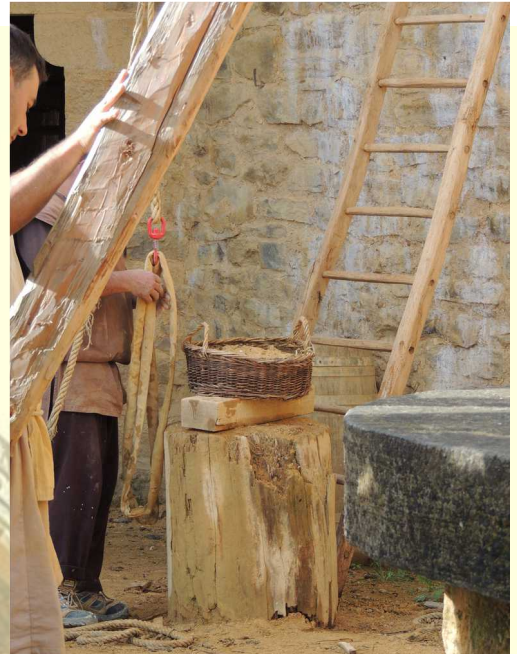


Les gâcheurs, appelés aussi "morteliers", sont les ouvriers qui préparent le **mortier** ; la "colle" qui va permettre de sceller les pierres entre elles.

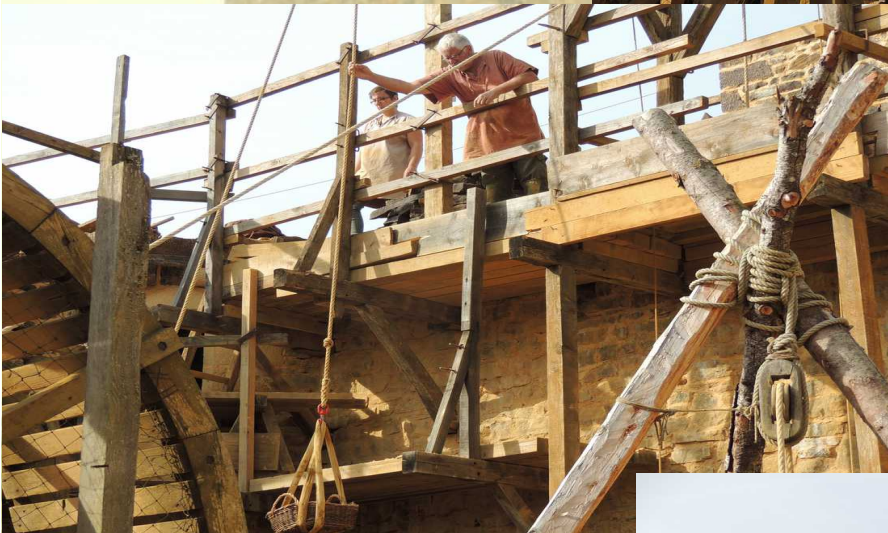
Le mortier est composé de **chaux aérienne**, de **sable** et d'**eau**. Les gâcheurs travaillent à plusieurs sur une aire de gâchage. C'est un plancher en bois sur lequel ils vont mélanger à l'aide de **houes à gâcher** les différents ingrédients. Il existe plusieurs types de mortiers utilisés différemment en fonction des ouvrages à maçonner. C'est en "jouant" sur le dosage en chaux, en employant des sables de granulométries différentes et en liant avec plus ou moins d'eau qu'ils vont réaliser les mortiers souhaités.

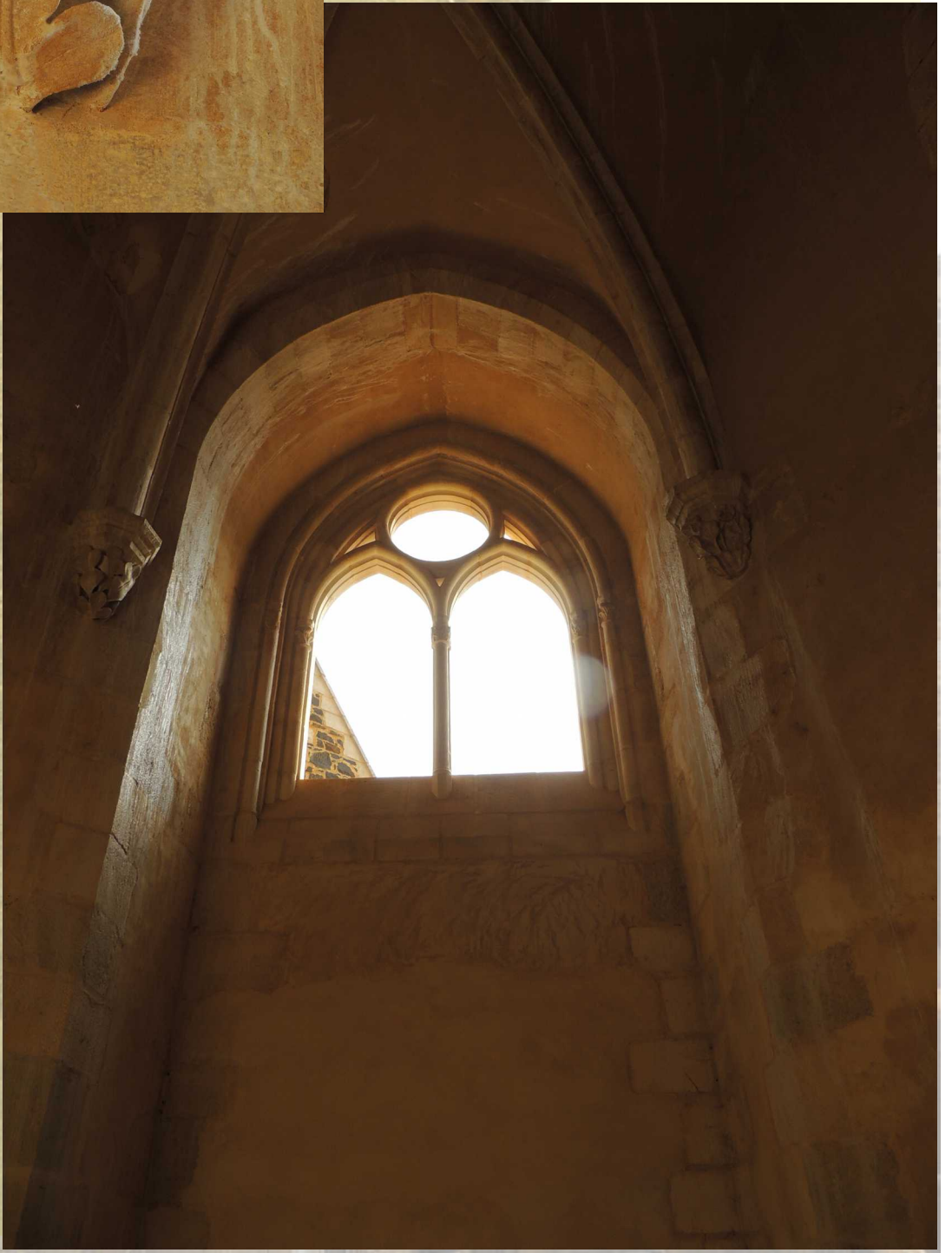
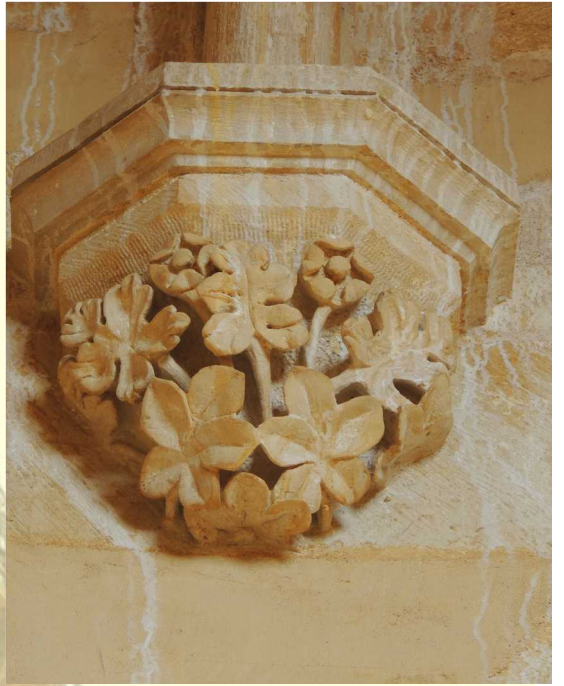
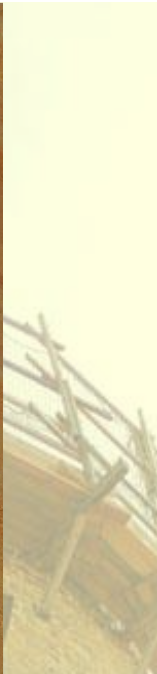
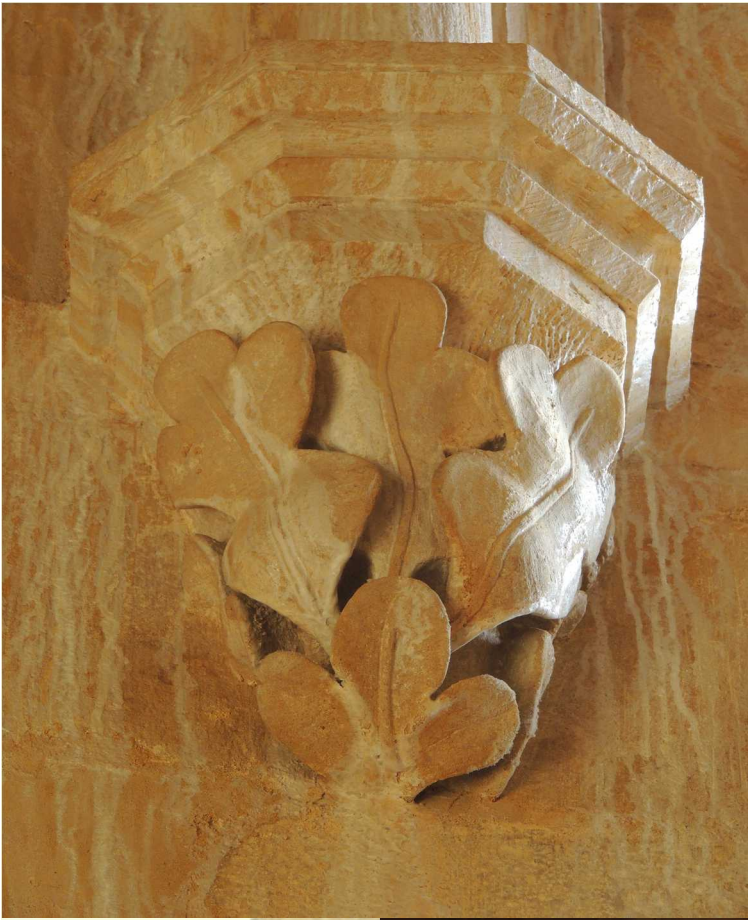






Les maçons





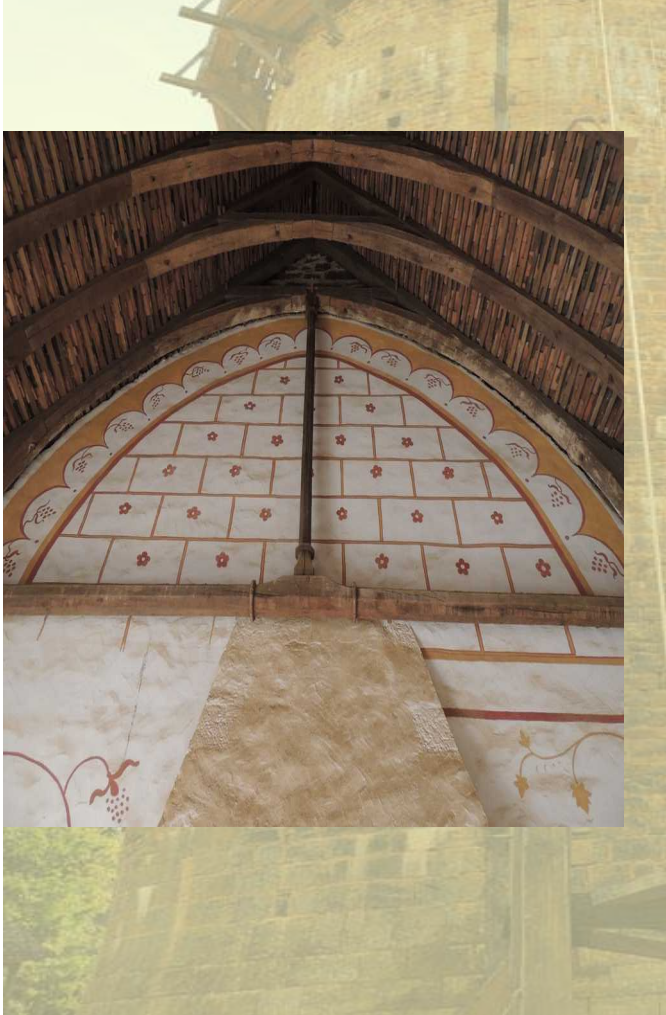
les bûcherons



Les plus beaux chênes sont utilisés pour la construction du château. Le **fût** (= tronc de l'arbre) servira aux charpentes. Le **houppier** (branches et ramifications de l'arbre) alimentera le four à tuiles, le four à chaux ou le four à pain.

Les bûcherons utilisent la **hache** pour abattre les arbres et la **doloire** pour équarrir (= rendre carré un tronc d'arbre). Pour transformer un fût en planches, les bûcherons le fendent en utilisant des **coins en bois**. Moins cher que le métal, ces coins en bois sont tout autant résistants et efficaces. Pour réaliser les **tavillons** (= tuiles en bois) ou le **lattis**, les bûcherons se servent du **départoir** et du **maillet**.





les charpentiers



Les charpentiers réalisent les ouvrages en bois du château : charpentes, galeries, portes, cintres... ainsi que les deux types d'**échafaudages** nécessaires à la construction :

- les échafaudages sur pied, appelés écoperches
- les échafaudages ancrés dans les murs appelés échafaudages sur boulin

Les principaux outils des charpentiers :

- la **hache** et la **doloire** pour abattre, fendre et équarrir
- le **maillet** et le **ciseau** pour réaliser les assemblages
- la **scie** pour couper
- la **tarière** pour percer des trous
- la **bisaiguë** pour enlever de la matière ou réaliser des assemblages



