

G

Octobre 2016

E

R

O

L

D

S

SPECIAL

G

U E DELON 2016

C

K

NEWS



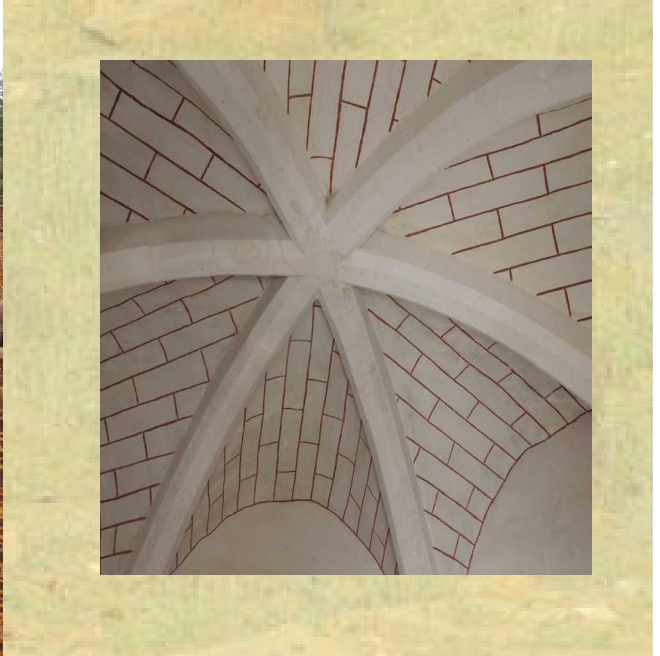
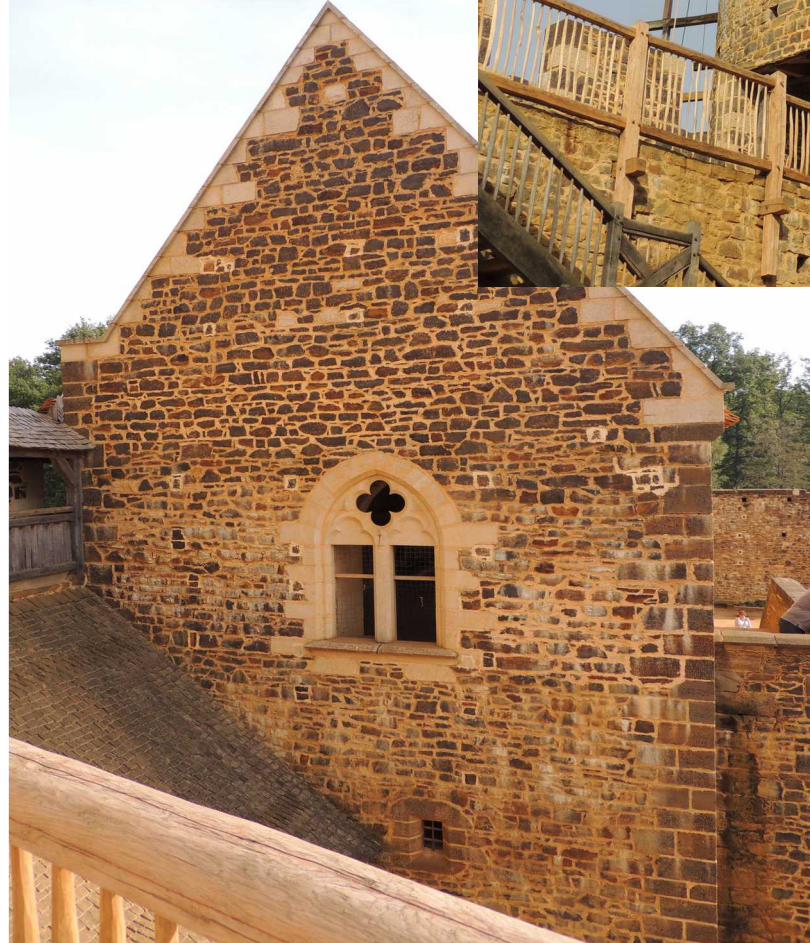
les vannières



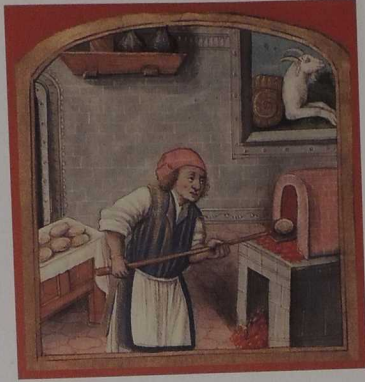
Les vannières de Guédelon tressent l'**osier** pour former les paniers du chantier. Elles réalisent notamment ces solides paniers plats à anses appelés les **mannes**. Moins lourdes que des seaux en bois, elles permettent de transporter plusieurs kilos de mortier. A cause de la chaux contenue dans le mortier qui est très corrosive, il faut très souvent réparer le fond de ces mannes.

Les vannières utilisent également du jeune noisetier ou de l'osier pour tresser des **volets** pour les ateliers, des **clôtures**, des **étuis** protecteurs pour les gourdes en grès, des **nichoirs**, des **ruches**...





le talmelier



Le talmelier est l'ancien nom du **boulangier**.
Au Moyen Âge, presque toutes les céréales : **orge**,
avoine, **épeautre**, **millet**, **seigle** sont utilisées pour faire
du pain. Seul le froment, céréale beaucoup plus fragile et
donc plus rare, était peu utilisé ou seulement pour les
tables les plus riches.
A table, on mangeait souvent ses aliments sur une large
tranche de pain appelée le **tranchoir**.
Si à la campagne l'usage est de cuire de gros pains de 5 kg
que l'on peut conserver plusieurs jours dans un linge, à la
ville, le **talmelier** va pétrir de petites boules de pain (d'où
probablement le nom de boulangier) de 270 gr à 720 gr.





Forgerons



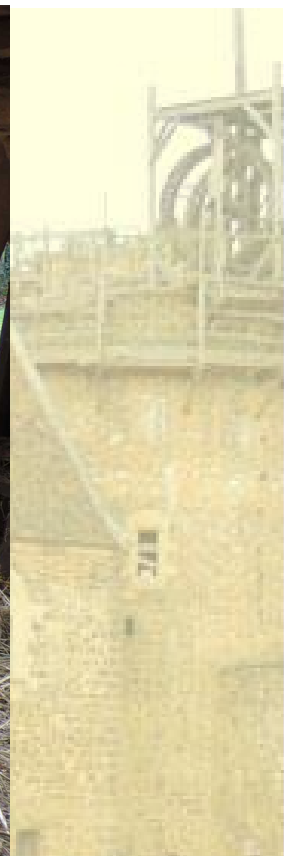
Les forgerons fabriquent, réparent, trempent, affûtent les outils du chantier. La forge est un endroit peu éclairé car les forgerons travaillent leur métal à l'œil et doivent percevoir précisément les différentes couleurs du métal pour réaliser les différentes opérations.

Les forgerons **travaillent** leur métal du **rouge orangé** au **jaune clair**, ce qui correspond à une température variant entre **900°** et **1 200°** (selon qu'ils travaillent du fer ou de l'acier).

Pour la **trempe**, ils se fient à la couleur « **rouge-cerise** », qui équivaut à **820°**.

Pour les **soudures** au feu, ils doivent parvenir au **blanc**, qui indique une température de **1 300°**.

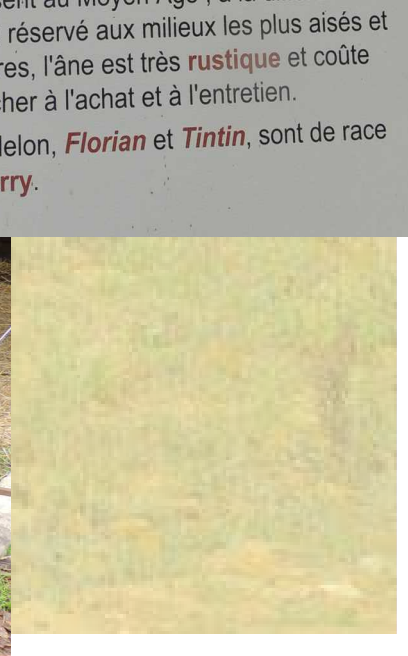




les ânes



Au Moyen Âge, l'âne sert d'**animal de selle** pour les courts trajets. Muni de paniers, l'âne assure également le transport de petits matériaux, des fagots, de la farine aux côtés du meunier.... c'est un **animal de bât**. L'âne est très présent au Moyen Âge ; à la différence du cheval, davantage réservé aux milieux les plus aisés et aux actions militaires, l'âne est très **rustique** et coûte beaucoup moins cher à l'achat et à l'entretien. Les ânes de Guédelon, **Florian** et **Tintin**, sont de race **grand noir du Berry**.



l'atelier monétaire

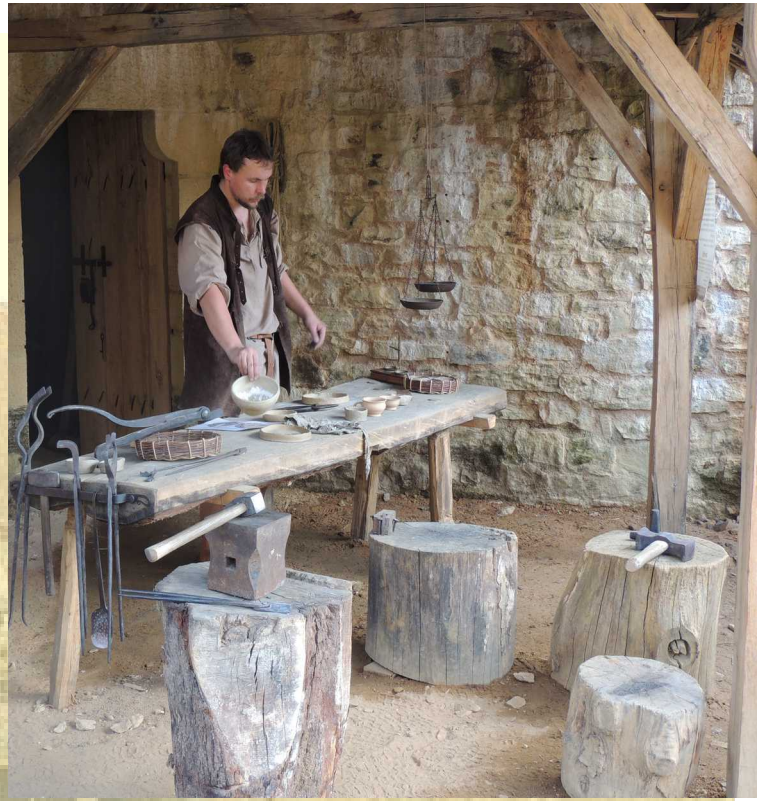


Au Moyen Âge, les monnaies sont frappées au marteau. La valeur de la monnaie est déterminée selon deux éléments : son **poids** et sa **proportion en métal précieux** (de l'argent essentiellement).

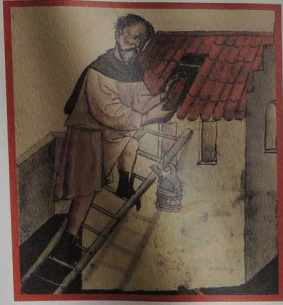
La monnaie en circulation est le **denier** (hérité du "denarius" romain). Les monnaies comptables sont : le **sou** = 12 deniers et la **livre** = 240 deniers. Celles-ci n'existent pas matériellement.

Les étapes de la fabrication de monnaie :

- la réalisation de l'alliage monétaire
- la mise en forme des flancs monétaires par rognages successifs
- la frappe du flanc à l'aide du marteau entre deux coins monétaires : la pile et le trousseau.



les tuiliers



Les tuiles et carreaux de pavement sont moulés à partir de l'**argile** extraite du chantier. Les tuiliers doivent préalablement nettoyer leur terre afin d'en retirer toutes les impuretés (cailloux, feuilles...). Puis ils vont la malaxer, la battre, la plier et la replier pour l'**homogénéiser** et enlever le maximum de bulles d'air.

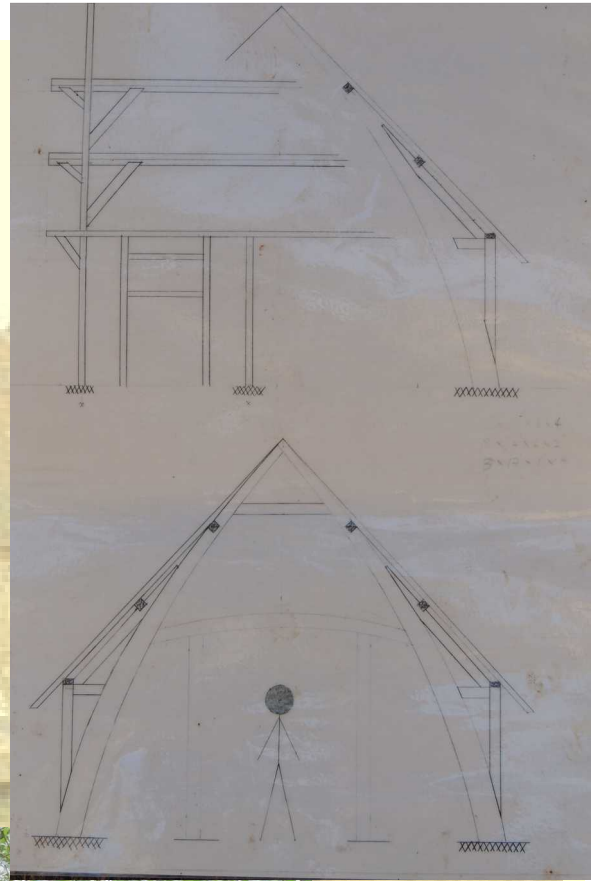
Les tuiliers utilisent ensuite un **moule en bois**, à la forme du carreau ou de la tuile qu'ils vont remplir avec leur argile. Après avoir bien tassé l'argile, ils enlèvent le surplus de matière avec un racloir et lissent la surface extérieure.

Ces carreaux et tuiles, **crus**, vont ensuite sécher à l'abri pendant plusieurs semaines avant d'être amenés dans le four pour être **cuits**.



Le
Moulin





les cordiers



Les cordiers de Guédelon utilisent le **chanvre** ou le **lin** pour réaliser leurs cordes. Celles-ci servent pour toutes les **ligatures** sur le chantier mais aussi pour la vie quotidienne du château : montants pour des étagères, ceintures, fermetures de volets... La machine à corder, appelée aussi **rouet de cordage**, est composée de 2 éléments :

- la **tête du rouet** munie d'une manivelle et de 4 crochets
 - le **carré mobile** muni d'une manivelle reliée à un crochet
- C'est ce dernier qui, lesté d'un poids, avance vers la tête du rouet pour former la corde.
- Si l'on veut obtenir de grosses cordes, de plusieurs centimètres de diamètre, il suffit d'augmenter le nombre de brins sur chaque crochet.



Les chiffres du chantier

Facts and figures

L'aventure Guédelon

The Guédelon adventure

1996 : mise en place du projet.
1996: project set up.
 1997 : démarrage du chantier et embauche des premiers salariés.
1997: site clearance begins and first staff employed.
 1998 : pose de la première pierre et ouverture du chantier au public.
1998: first stone laid and site opened to public.

Environ **25 années** seront nécessaires pour construire le château de Guédelon.
It will take 25 years to build Guédelon Castle.

Guédelon devrait donc être terminé vers **2022 ou 2023** !
Guédelon should be finished by 2022 or 2023!

Guédelon est une entreprise d'environ **50 salariés** dont les salaires sont financés uniquement par vos entrées, la boutique et la taverne.
Guédelon is a business with some 50 employees whose salaries are paid solely by ticket sales, the gift shop and the tavern.

Près de **700 personnes*** viennent chaque saison apporter leur pierre à l'édifice durant quelques jours (*particuliers, stagiaires en formation, jeunes de lycées professionnels ou d'établissements spécialisés...)
Nearly 700 individuals each season spend several days on site playing an active role in the venture. (*private individuals, trainees, work-experience students from heritage training centres and special needs colleges...)*

Maintenant, Guédelon accueille plus de **300 000 visiteurs** chaque saison, dont **80 000 enfants** dans le cadres des visites scolaires.
Today, Guédelon welcomes over 300,000 visitors each season, including 80,000 school children on educational field trips.

Le contexte historique

The historic context

Nous sommes au **Moyen Âge**.
We are in the Middle Ages.

Le chantier de Guédelon se situe au **XIII^e siècle** et démarre en **1228**.
 1998 = 1229
 1999 = 1230
 2010 = 1241...
Guédelon construction site is set in the 13th century and began in 1228.
 1998 = 1229
 1999 = 1230
 2010 = 1241...

1214 : bataille de Bouvines et naissance de Louis IX.

1214: Battle of Bouvines; birth of Louis IX (the future Saint Louis).

1223 : mort de Philippe II (Philippe-Auguste) ; règne de Louis VIII, dit le Lion.

1223: death of Philip II (Philip-Augustus); Louis VIII's reign begins.

1226 : mort de Louis VIII ; Louis IX est sacré Roi à 12 ans. La régence est assurée par sa mère : Blanche de Castille.

1226: death of Louis VIII; Louis IX crowned King, aged 12. Blanche de Castille acts as Regent.

1234 : mariage de Louis IX avec Marguerite de Provence à Sens.

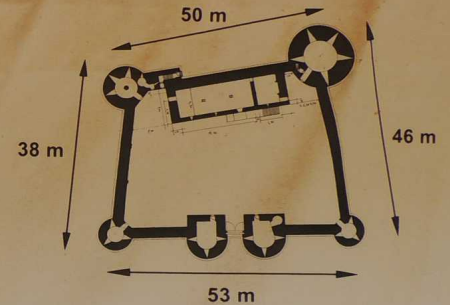
1234: Louis IX marries Marguerite de Provence in Sens.

1236 : fin de la régence de Blanche de Castille ; début du règne de Louis IX.

1236: regency of Blanche de Castille ends; beginning of Louis IX's reign.

Le château

The castle



6 tours sur le château.
6: the total number of towers.

28,50 m de hauteur pour la tour maîtresse (la tour la plus grosse).
28.5m: the height of the Great Tower (the tallest tower).

28 000 tuiles pour couvrir le logis.
28,000: the number of tiles needed to cover the North Range's roof.

18 000 m³ de maçonnerie pour le château.
18,000m³: the amount of masonry in the castle.

60 000 tonnes de pierre pour le château.
60,000 tons: the castle's estimated weight.

120 tonnes : poids de la voûte d'ogives du rez-de-chaussée de la tour maîtresse.
120 tons: the weight of the ribbed vault on the Great Tower's ground floor.



Contact : othon2g@orange.fr

O2g ©

A bientôt dans votre Geroldseck News N°3

